

# Głos(z) Rolnej

Ilustrowany Biuletyn Informacyjny SM „ROLNA” i SK „EUROPA” nr 3 (120) 2022 rok  
Pismo bezpłatne redagowane przez grupę entuzjastów SM L-W „Rolna” i SKE „Europa”

[www.smrolna.poznan.pl](http://www.smrolna.poznan.pl)

Facebook: SKEuropa

e-mail: [smrolna@smrolna.poznan.pl](mailto:smrolna@smrolna.poznan.pl)

Wakacje, inflacja, pandemia, agresja na Ukrainę ... a u nas zbliża się pora, aby wybrać nową Radę Nadzorczą IX kadencji, która będzie pełniła swoje obowiązki w latach 2022-2025. Zapewne obowiązki nie łatwe – szczególnie w świetle zdarzeń, od których wypunktowania zaczęliśmy nasz numer G(z)R. Trudne czasy wymagają szczególnej troski o sprawy wspólne – jeśli nie chcemy, aby wieloletni wysiłek wszystkich został zmarnotrawiony przez nierozsądne działania. Zatem apel do członków Spółdzielni o zastanowienie się i zgłoszenie do Zarządu osób, które widzą Państwo jako swoich dobrych reprezentantów w nowej Radzie Nadzorczej. Jeśli ktoś z czytających G(z)R czuje w sobie „potrzebę działania społecznego” bez zabarwienia politycznego – warto, aby poprosił inną osobę - członka SM L-W „Rolna” o zgłoszenie Jej lub Jego kandydatury do Rady. Apel, do tych którzy sami nie czują „ducha społecznikowskiego” ale widzą w swoim wejściu lub budynku – takie Osoby. Poprośmy je o zgodę na kandydowanie, a następnie wypełniając zgłoszenie, złożymy je w administracji najpóźniej do 31 sierpnia br. O ostatecznym wyborze radnych zadecyduje tajne głosowanie na Walnym Zgromadzeniu w dniu 23 września 2022 roku. Proszę zapytać tych którzy wcześniej w pracach Rady uczestniczyli jak ważne jest to uczestnictwo dla całej społeczności. I wreszcie apel do młodszego pokolenia Spółdzielców. Może to Państwa czas, aby to co poprzednicy zainicjowali i wypracowali – dalej chronić i twórczo rozwijać? Nikt za nas tego nie zrobi!

## INFORMACJE O WALNYM ZGROMADZENIU

Walne Zgromadzenie jest najwyższym organem władzy naszej Spółdzielni. Do jego kompetencji należy między innymi zatwierdzanie wyników finansowych i sprawozdań Zarządu, przyjmowanie sprawozdań Rady Nadzorczej, udzielanie absolutorium członkom Zarządu, podejmowanie najważniejszych decyzji inwestycyjnych i organizacyjnych wreszcie raz na trzy lata wybieranie składu Rady Nadzorczej, która reprezentuje interesy spółdzielców w okresach pomiędzy Walnymi Zgromadzeniami. W SM L-W „Rolna” do rady wchodzi 9 wybranych w tajnych wyborach radnych, ze zgłoszonych wcześniej - w dowolnej liczbie – kandydatów. Każdy członek SM L-W „Rolna” może zgłosić dowolną liczbę kandydatów do Rady Nadzorczej z tym, że kandydat musi być uprawniony do kandydowania i musi wyrazić zgodę na kandydowanie. Precyzyjnie to opisuje Statut SM L-W „Rolna”, zamieszczony na [www.smrolna.poznan.pl](http://www.smrolna.poznan.pl) w rubryce „prawo wewnętrzne” – Statut Spółdzielni w § 30.

## SPRAWOZDANIA

Sprawozdanie Zarządu, Bilans i Rachunek Wyników w wersji skróconej przedstawiliśmy Państwu w poprzednim G(z)R. Jeśli ktoś chce się z tą wersją zapoznać może wrócić do G(z)R nr 2 (jest on do pobrania na naszej stronie w rubryce Głos z Rolnej 2 /2022). Pełna wersja skanów dokumentów sprawozdawczych wraz z opinią Komisji rewizyjnej znajduje się na tej samej stronie w rubryce Walne Zgromadzenie Członków, a Sprawozdanie Zarządu w rubryce Zarząd Spółdzielni. Sprawozdanie Rady Nadzorczej będzie zamieszczone w Internecie na początku września, po jego przyjęciu przez członków Rady Nadzorczej na sesji 31 sierpnia 2022 roku.

### „O CO CHODZI Z TĄ RADĄ NADZORCZĄ, ZARZĄDEM I WALNYM ZGROMADZENIEM”?

Ponieważ to pytanie zadał jeden z potencjalnych kandydatów, młody człowiek, właściciel mieszkania i aktywny – znany większości czytelników sportowiec, stwierdziliśmy, że warto udzielić odpowiedzi publicznie. Porównamy strukturę władz Spółdzielni do struktury władz państwowych, tak aby łatwiej było zrozumieć jej funkcjonowanie. Otóż Walne Zgromadzenie można porównać do wyborów państwowych do Sejmu i jednocześnie do działania parlamentu. Raz w roku (w razie pilnej potrzeby może być częściej) Walne Zgromadzenie, które tworzą wszyscy członkowie SM L-

W „Rolna”, zbiera się, aby w imieniu wszystkich zdecydować o najważniejszych sprawach Spółdzielni. Może ono zmienić Statut, wybrać, a także odwołać Radę Nadzorczą i Zarząd. Może postanowić o inwestycjach obciążających członków – a co rok zatwierdzić lub odrzucić roczne sprawozdania Zarządu i Rady Nadzorczej. W tym roku dla przykładu to Walne Zgromadzenie zadecyduje, czy zmienimy system parkowania pojazdów - czy pozostawimy go bez zmian. Raz na trzy lata (tyle trwa kadencja) Walne Zgromadzenie w głosowaniu tajnym wybiera Radę Nadzorczą. Pomiędzy posiedzeniami Walnego Zgromadzenia, w ciągu roku kalendarzowego to Rada

Nadzorcza na swoich posiedzeniach podejmuje decyzje zatwierdzające, odrzucające lub inicjujące które decydują o sposobie kierowania Spółdzielnią przez Zarząd. Zatem Rada Nadzorcza podobna jest do Sejmu. To właśnie Rada Nadzorcza, w trakcie roku ma niektóre kompetencje Walnego Zgromadzenia. Posiedzenia Rady – zwane sesjami -w zależności od potrzeb zwoływane są raz w miesiącu lub raz na dwa miesiące, a decyzje Rady Nadzorczej wyrażane są w formie podejmowanych przez nią kontroli, inicjatyw, opinii wreszcie wiążących Zarząd uchwał Rady Nadzorczej. Za uczestnictwo w pracach Rady – która jest społeczna – przysługuje dieta w wysokości 250,00 zł brutto miesięcznie.

Rada Nadzorcza ma swoje posiedzenia najczęściej w Schronie Kultury „Europa” lub w budynku administracji. W czasie pandemii sesje Rady odbywały się zdalnie za pośrednictwem łatwej w obsłudze platformy wideokonferencyjnej (w razie ponowienia zagrożenia

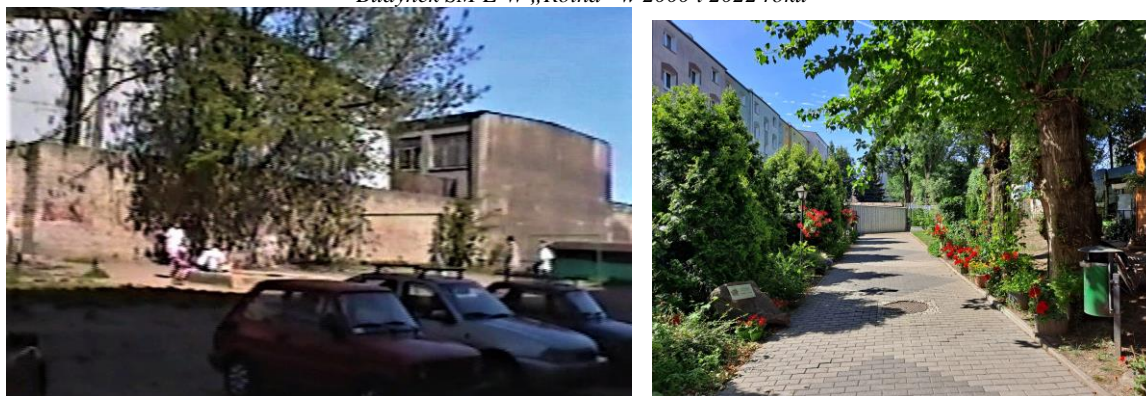
epidemicznego może być podobnie również w przyszłej kadencji). Sesje trwają zazwyczaj od 1-2 godzin. Sporadycznie po za sesjami zbierają się również komisje Rady Nadzorczej: Rewizyjna, Techniczna i Ds. Członkowsko-Mieszkaniowych i Współpracy ze Schronem Kultury „Europa”. Wszystkie posiedzenia są protokołowane.

Natomiast Zarząd – to zawodowe kierownictwo Spółdzielni. W naszej praktyce wspierane przez jednego z mieszkańców, który pełni funkcje społecznego Zastępcy Prezesa. Aktualnie taką społeczną Zastępczynią Prezesa jest pani Lucyla Woźniacka, a „zawodowo” funkcje członków Zarządu pełnią Roman Kawecki – prezes i Tomasz Szwalek- Zastępca prezesa. Zatem Zarząd, który wykonuje funkcje bieżącego kierowania Spółdzielnią, można przyrównać w sensie lokalnych kompetencji do Rządu.

### CZY WARTO DZIAŁAĆ SPOŁECZNIE?



*Budynek SM L-W „Rolna” w 2000 i 2022 roku*



*Topolowy Fyrtel w roku 2000 i w 2022*

Pytanie stare jak świat. Część osób pewnie powie... nie warto. Lepiej śledzić losy serialowych bohaterów, których nieprawdopodobne historie kreślą telewizyjni i internetowi specjaliści od mediów. Ale zastanówmy się. Ostatnio, premier Rządu RP zachęca do ocieplania budynków. Nasze są ocieplone łącznie z dachami od piętnastu lat. Mamy wymienione wszystkie okna i drzwi do klatek schodowych i prawie wszystkie okna w mieszkaniach - z całkowicie nieszczelnych (pamiętają to już tylko najstarsi mieszkańcy) - na nowe szczelne. Mamy ciepłą wodę - specjaliści od bezpieczeństwa alarmują co roku o niebezpiecznych

piecykach kąpielowych, które były w każdym mieszkaniu także w naszej Spółdzielni. Gospodarze budynków sprzątają klatki schodowe - kiedyś robili to sami mieszkańcy w ramach tak zwanych „dyżurów”. Wszystkie dachy ociepliliśmy i pokryliśmy wysokogatunkowymi pokryciami termozgrzewalnymi – kiedyś dachy przeciekały po każdym deszczu. Mamy wyremontowane wszystkie kominy i kanały wentylacyjne. Wreszcie mamy nienajgorsze parkingi z monitoringiem, place zabaw i „Topolowy Fyrtel” czyli „miejski ogród”. Mamy wyjątkowe miejsce na mapie Poznania jakim jest

**Schron Kultury „Europa”, który jest opisywany i pokazywany w wielu mediach lokalnych i ogólnopolskich jako wzór zaradności i gospodarności poznaniaków.** Dodajmy, że od wielu lat władze Poznania, zauważają to i finansowo wspomagają działalność stowarzyszeń działających przy SKŁ. chwili mogą przekształcić swoje mieszkanie w odrębną własność lokalową. Nad każdą z wymienionych, a ponadto nad rozwiązaniem setek innych, niewymienionych spraw, zastanawiała się grupa spółdzielców, którzy tworzyli kolejne składy ośmiu minionych kadencji Rady Nadzorczej. To z myślą o nich publikowaliśmy książki „Od upokorzenia do dumy”,

„XX Lat Dumy” a ostatnio „Ludzie z Rolnej 1995-2020”. Większość z Państwa zapewne te publikacje posiada w swoich bibliotekach. **Jeśli dzięki takiemu zaangażowaniu mieszka się odrobinę lepiej, w estetycznym otoczeniu, a z całą pewnością mieszkają Państwo taniej i bezpieczniej, niż gdyby tych zadań nie zrealizowano – to chyba warto się w taką „dobrą sprawę” zaangażować? Jeśli podzielacie Państwo nasz pogląd - zapraszamy do współpracy w IX i kolejnych kadencjach Rady Nadzorczej. Zależy nam szczególnie na młodszych wiekiem kandydatów, to bowiem Wasza kolej – aby od zasłużonych seniorów przejmować odpowiedzialność za wspólne dobro.**

### **Uchwała Zarządu nr 11/2022 z dnia 15 lipca 2022 roku o zwołaniu Walnego Zgromadzenia**

Zarząd Spółdzielni Mieszkaniowej Lokatorsko-Własnościowej „Rolna” działając na podstawie art. 15 Ustawy z dnia 16 kwietnia 2020 roku o szczególnych instrumentach wsparcia w związku z rozprzestrzenianiem się wirusa SARS-CoV-2, zwanej dalej Ustawą oraz na podstawie § 24 Statutu Spółdzielni Mieszkaniowej Lokatorsko – Własnościowej ROLNA w Poznaniu, zwołuje sprawozdawczo – wyborcze Walne Zgromadzenie Spółdzielni, w dniu 23 września 2022 roku, godz.18.00. Zgromadzenie odbędzie się stacjonarnie w Schronie Kultury „Europa” – ze względu na procedurę wyborczą, wyborów do Rady Nadzorczej IX kadencji .

#### **PORZĄDEK OBRAD WALNEGO ZGROMADZENIA**

- 1.Otwarcie Walnego Zgromadzenia przez przewodniczącą Rady Nadzorczej
- 2.Wybór prezydium obrad: przewodniczącego, sekretarza i dwóch asesora
- 3.Wybory Komisji: Skrutacyjnej, Wnioskowej i Wyborczej
- 4.Wybory do Rady Nadzorczej kadencji 2022-2025
  - a) stwierdzenie przez Komisję Skrutacyjną prawomocności Zgromadzenia
  - b) przedstawienie kandydatów na radnych IX kadencji (lata 2022-2025)
  - c) zarządzenie przez Prezydium Zgromadzenia głosowania tajnego
  - d) obliczanie wyników głosowania przez Komisję Wyborczą.
- 5.Sprawozdanie Zarządu Spółdzielni Mieszkaniowej Lokatorsko Własnościowej „Rolna” w Poznaniu z działalności w 2021 roku
  - a) przedstawienie wyników ekonomicznych osiągniętych roku 2021
  - b) informacja o aktualnym stanie finansów SM L-W „Rolna” i ich perspektywę w świetle panującej inflacji w Polsce
  - c) Informacja na temat zawieszenia prac nad wymianą sieci centralnego ogrzewania
- 6.Ocena działalności SM „Rolna” w 2021 roku - dokonana przez Komisję Rewizyjną Rady Nadzorczej
- 7.Sprawozdanie Rady Nadzorczej od poprzedniego Walnego Zgromadzenia SM „Rolna” do 22 września 2022 roku.
- 8.Dyskusja nad sprawozdaniami
- 9.Przyjęcie uchwał:
  - a) Uchwały nr 1 w sprawie przyjęcia sprawozdania finansowego Spółdzielni Mieszkaniowej „Rolna” i Sprawozdania Zarządu Spółdzielni Mieszkaniowej „Rolna” z działalności w roku 2021.
  - b) Uchwały nr 2 w sprawie przyjęcia sprawozdania Rady Nadzorczej SM „Rolna” i zakończenia VIII kadencji Rady Nadzorczej
  - c) Uchwał nr 3,4 i 5 w sprawie udzielenia absolutorium za 2021 rok poszczególnym członkom Zarządu Spółdzielni
- 10.Informacja Zarządu o zakończonym procesie zmian własnościowych gruntów związanych z nieruchomością przy ul. Rolnej 44-46a i zakończonej procedurze przygotowania do przekształcenia praw do lokali w odrębne własności
11. Projekt zmian regulaminu parkowania
  - a) przedstawienie najważniejszych propozycji zmian
  - b) omówienie procesu przygotowania nowego regulaminu
  - c) głosowanie wariantowe nad dotychczasowym i projektowanym rozwiązaniem
- 12.Ogłoszenie przez Komisję Wyborczą wyników wyborów do Rady Nadzorczej kadencji 2022 - 2025
- 13.Wolne głosy i wnioski
- 14.Przyjęcie wniosków Komisji Wnioskowej
- 15.Zakończenie Zgromadzenia.

Do uchwały Zarządu załączone zostają jej integralne części: projekty Uchwał Walnego Zgromadzenia Spółdzielni, karta Zgłoszenia Kandydata oraz kalendarz wyborczy – w związku z wyborami do Rady Nadzorczej IX kadencji.

*Podpisali 15.07.2022: z-ca prezesa T. Szwałek, społeczna z-ca prezesa L.Woźniacka, prezes Zarządu R.Kawecki*

**Zarząd przygotował następujące projekty Uchwał Walnego Zgromadzenia, które będą głosowane na zebraniu:**

**Projekt Uchwały nr 1, z dnia 23 września 2022 roku Walnego Zgromadzenia Spółdzielni Mieszkaniowej Lokatorsko Własnościowej „Rolna” w Poznaniu, w sprawie przyjęcia Sprawozdania Zarządu SM L-W „Rolna” za 2021 rok.**

Walne Zgromadzenie Spółdzielni Mieszkaniowej Lokatorsko-Własnościowej „Rolna” w Poznaniu, postanawia przyjąć sprawozdanie Zarządu, bilans, rachunek zysków i strat oraz informacje dodatkowe za 2021 rok. Walne Zgromadzenie stwierdza, że w okresie sprawozdawczym, Spółdzielnia Mieszkaniowa Lokatorsko-Własnościowa „Rolna” w Poznaniu, prawidłowo prowadziła swoją gospodarkę finansowo-księgową. Suma bilansowa po stronie aktywów i pasywów jest równa **5.343.381,08 zł** (pięć milionów trzysta czterdzieści trzy tysiące trzysta osiemdziesiąt jeden złotych 08 groszy). Spółdzielnia w roku rozrachunkowym osiągnęła nadwyżkę kosztów nad przychodami w wysokości **110.642,32 zł** (sto dziesięć tysięcy sześćset czterdzieści dwa złote i 32 gr), która umniejsza narastającą nadwyżkę przychodów nad kosztami gospodarki zasobami mieszkaniowymi za lata poprzednie. Nadwyżka ta na koniec 2021 roku wyniosła zgodnie z bilansem **1.425.288,37 zł** (jeden milion czterysta dwadzieścia pięć tysięcy dwieście osiemdziesiąt osiem złotych i 37 gr). Strata roku 2021 została spowodowana głównie wyborem wariantu jednorazowej spłaty należności z tytułu przekształcenia na własność działek związanych z nieruchomością przy ul. Rolnej 44-46a i zakupem działek niezbędnych do zakończenia procesu przygotowawczego do ustanawiania w tej nieruchomości odrębnych własności lokalowych. W chwili podejmowania tych decyzji Zarząd i Rada Nadzorcza SM L-W „Rolna” nie były w pełni świadome skali inflacji grożącej nam w roku 2022 i kolejnych latach. Tym bardziej podjęte decyzje, które umożliwiły skorzystanie z prawnych bonifikat zakupu i ochrony przed inflacją kosztów przekształcenia praw własnościowych działek okazały się bardzo korzystne dla naszych członków i przyszłości całej SM L-W „Rolna. Narastająca nadwyżka bilansowa w całości zapewnia stabilne finanse Spółdzielni w latach następnych.

**Projekt Uchwały nr 2, z dnia 23 września 2022 roku, Walnego Zgromadzenia Spółdzielni Mieszkaniowej Lokatorsko Własnościowej „Rolna” w Poznaniu, w sprawie przyjęcia Sprawozdania Rady Nadzorczej SM L-W „Rolna” w Poznaniu**

Walne Zgromadzenie Spółdzielni Mieszkaniowej Lokatorsko-Własnościowej „Rolna” postanawia przyjąć sprawozdanie Rady Nadzorczej za okres od 22 września 2021 roku, do 23 września 2022 roku. Integralną częścią sprawozdania jest „Opinia dotycząca bilansu za 2021 rok, sporządzona przez Komisję Rewizyjną i przyjęta przez Radę Nadzorczą w 2022 roku, która potwierdza prawidłowość prowadzenia przez Spółdzielnię Mieszkaniową Lokatorsko - Własnościową „Rolna” w Poznaniu, dokumentacji finansowo-księgowej Spółdzielni w roku 2021.

W związku z zakończeniem VIII kadencji Rady Nadzorczej Walne Zgromadzenie serdecznie dziękuje Paniom i Panom Radnym za pracę w szczególnie trudnym czasie wymagającą nie tylko zaangażowania, ale również odporności psychicznej w czasie zagrożenia epidemicznego, przyswojenia sobie zdalnych technik współpracy i podejmowania trudnych decyzji finansowych związanych z przekształceniem praw do działek i narastającymi procesami inflacyjnymi w Polsce. Walne Zgromadzenie dziękuje;

*Pani **Wiolecie Hensel** za pełnienie społecznej funkcji Radnej i jednocześnie Przewodniczącej Rady Nadzorczej*

*Panu **Aleksandrowi Paulowi** za pełnienie społecznej funkcji Radnego i jednocześnie Zastępcy Przewodniczącej Rady Nadzorczej*

*Pani **Sabinie Pelowskiej** -za pełnienie społecznej funkcji Radnej i jednocześnie Sekretarza Rady Nadzorczej*

*Pani **Danucie Kupczyk** za pełnienie społecznej funkcji Radnej i jednocześnie Przewodniczącej Komisji Rewizyjnej*

*Pani **Małgorzacie Kalembie** za pełnienie społecznej funkcji Radnej i jednocześnie funkcji przewodniczącej Komisji ds. Członkowsko-Mieszkaniowych i Współpracy ze Schronem Kultury „Europa”*

*Panu **Piotrowi Pawlikowi** za pełnienie funkcji Radnego i jednocześnie funkcji przewodniczącego Komisji Technicznej*

*Panu **Sławomirowi Bertholdowi** za pełnienie społecznej funkcji Radnego*

*Panu **Markowi Skorlińskiemu** za pełnienie społecznej funkcji Radnego*

*Panu **Andrzejowi Tomczakowi** za pełnienie społecznej funkcji Radnego*

*Dziękujemy w imieniu naszej społeczności i życzymy powodzenia w dalszym zawodowym, społecznym i osobistym życiu!*

**Projekty Uchwał nr 3, 4, 5, z dnia 23 września 2022 roku, Walnego Zgromadzenia Spółdzielni Mieszkaniowej Lokatorsko Własnościowej „Rolna” będą głosowane w sprawie udzielenia absolutorium poszczególnym członkom Zarządu za działalność w roku 2021.**

**Projekt Uchwały nr 6, z dnia 23 września 2022 roku – wariantowej, Walnego Zgromadzenia Spółdzielni Mieszkaniowej Lokatorsko Własnościowej „Rolna” w Poznaniu, w sprawie nowego Projektu Regulaminu**



## **Parkowania na terenach administrowanych przez SM L-W „Rolna” w Poznaniu**

### **Wariant 1.**

Walne Zgromadzenie Spółdzielni Mieszkaniowej Lokatorsko – Własnościowej „Rolna” w Poznaniu przyjmuje nowy Regulamin Parkowania w brzmieniu przedstawionym na stronie Internetowej [www.smrolna.poznan.pl](http://www.smrolna.poznan.pl) i załączony do niniejszej uchwały i zobowiązuje Zarząd do jego wprowadzenia w życie.

### **Wariant 2.**

Walne Zgromadzenie Spółdzielni Mieszkaniowej Lokatorsko – Własnościowej „Rolna” w Poznaniu postanawia pozostawić bez zmian zasady określone w dotychczasowym Regulaminie Parkowania, a proponowane w projekcie nowego regulaminu zmiany odrzucić.

### **Załącznik nr 2.**

#### **Kalendarz wyborczy wyborów do IX kadencji Rady Nadzorczej SM L-W „Rolna” w Poznaniu**

1. Opublikowanie Uchwały Zarządu zwołującej Walne Zgromadzenie, w Internecie, na klatkach schodowych i w Głosie(z)Rolnej - do 31 lipca 2022 roku
2. Przyjmowanie zgłoszeń na kandydatów na radnych IX kadencji - do 31 sierpnia 2022 roku
3. Zweryfikowanie pod względem formalno-prawnym zgłoszonych kandydatów i podanie do publicznej wiadomości poprzez wywieszenie na klatkach schodowych i w Internecie zamkniętej listy kandydatów – do 15 września 2022 roku
4. Zamknięcie listy uprawnionych do głosowania i wydrukowanie kart wyborczych do 22 września 2022 roku
5. Przeprowadzenie wyborów 23 września 2022 roku
6. Zwołanie I sesji Rady Nadzorczej IX kadencji do 30 września 2022 roku
7. Podanie do publicznej wiadomości wewnętrznych wyborów na poszczególne funkcje Rady Nadzorczej IX kadencji do 30 września 2022 roku.

UWAGA: Wzór karty do głoszenia kandydatów do Rady Nadzorczej znajduje się na ostatniej 8 stronie naszego biuletynu

### **ODŁOŻENIE INWESTYCJI WYMIANY PIONÓW CENTRALNEGO OGRZEWANIA**

Z uwagi na szalejącą inflację, Zarząd odkłada na 2-3 lata decyzję o rozpoczęciu wymiany instalacji centralnego ogrzewania w naszych budynkach. Aby dobrze przygotować się do tej inwestycji Spółdzielnia musiała by wziąć kredyt inwestycyjny na kilka lat. Zapewne biorąc pod uwagę nasze wyniki finansowe nie byłoby z tym problemów, z tym, że przy inflacji 15-20% rocznie obsługa np. pięcioletniego kredytu może wzrosnąć bardzo znacząco i jest to ekonomicznie decyzja dość ryzykowna. Zaangażowanie środków własnych SM L-W „Rolna” z kolei znacząco pogorszyło by płynność finansową. Stąd zbyt wysokie ryzyko – przy nadal niewielkiej liczbie awarii sieci CO w ostatniego ciągu roku powodują, że podejmowanie tak ekonomicznie trudnej do oszacowania w skutkach decyzji nie wydaje się być obecnie racjonalne.

### **ZAKOŃCZENIE REMONTU KOMINÓW**

Zakończyliśmy i rozliczyliśmy finansowo- remont kominów połączony z przeglądem rynien i kominków wentylacyjnych budynku przy ul. Rolnej 30-40. Inwestycję odebrała Komisja Techniczna Rady Nadzorczej wspólnie z przedstawicielem Zarządu i Wykonawcą.

W najbliższym czasie dokonamy jeszcze na tym i pozostałych dachach kontrolnych pomiarów sieci ogromowej, aby nic nam nie zagrażało podczas burz.



*Kominy przed remontem*



*Dach Rolna 30-40 z odnowionymi kominami*

## PODZIĘKOWANIE PANU STANISŁAWOWI BERESZYŃSKIEMU



*Podczas „pożegnalnej kawy”*

Po ponad 22 latach zakończył formalną współpracę ze Spółdzielnią pan Stanisław Bereszyński, który przede wszystkim nadzorował i naprawiał wszystko co wiązało się z elektrycznością. W ten sposób nasza „Loża Zasłużonych Seniorów” powiększyła się o jeszcze jedną postać, dzięki której wszystko co u nas się dzieje i dzieje – szczególnie pod względem technicznym działa prawidłowo. Panu Stasiowi – jak lubiliśmy do niego się zwracać serdecznie dziękujemy! I życzymy przede wszystkim tak potrzebnego zdrowia i życzliwości wszystkich, z którymi w dalszym - jak najdłuższym życiu przyjdzie się Panu spotkać. I prosimy o pamięć i pomoc, jeśli prąd elektryczny „przestanie nas słuchać” i pojawią się problemy, z którymi nie będziemy potrafili sobie poradzić. **Jeszcze raz serdecznie dziękujemy.** Z tej wyjątkowej okazji powstała fraszka, którą dedykujemy Zasłużonemu Emerytowi! Poniżej przedstawiamy jej fragmenty. Całość można przeczytać na naszej spółdzielczej stronie internetowej w rubryce „Aktualności” lub na stronie Facebook-a naszej Spółdzielni.

### FRASZKA DLA STASIA



*Elektryka prąd nie tyka  
Fraza wszystkim dobrze znana  
Życiem, pracą, doświadczeniem  
Stasia dokumentowana.*

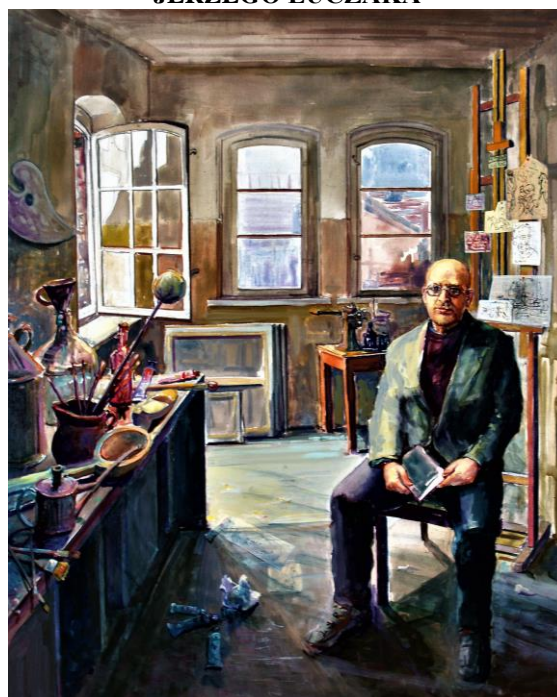
*Bo Stanisław – Stasiem zwany  
Przez przyjaciół oczywiście!  
Kiedy prąd go połaskocze  
To ... uśmiecha się perliście*

*....  
Tak dwadzieścia lat z okładem  
Już minęło – łza się kręci -  
Ale przecież jeszcze ciągle  
Tu coś zgaśnie tam zabrzęczy  
I jak wczoraj i przedwczoraj  
Znow niezbędna pomoc będzie...*

*....  
A na koniec naszej fraszki  
Wena twórcza - myśl podtyka:  
Ma Warszawa króla Stasia  
A my – Stasia Elektryka!*

*autor: Roman Kawecki*

## JUBILEUSZ 55 -LECIA PRACY ARTYSTYCZNEJ JERZEGO ŁUCZAKA

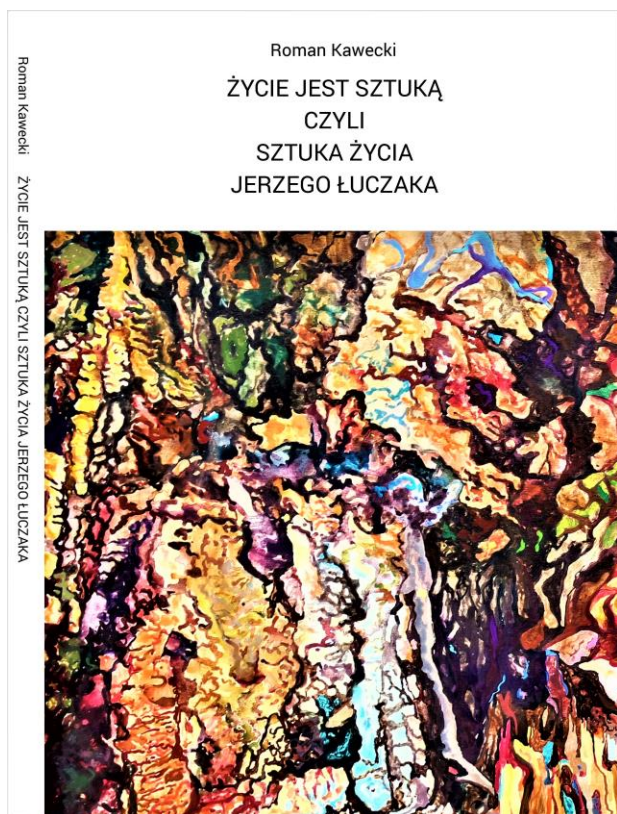


*Jerzy Łuczak - autoportret*

Miło jest nam poinformować Czytelników G(z)R, że wieloletni kierownik Schronu Kultury „Europa”, a przede wszystkim wybitny Artysta-Malarz: Jerzy Łuczak w roku 2022 obchodzi ... 55 – lecie swoje działalności artystycznej. **Z tej okazji Prezydent Poznania Pan Jacek Jaśkowiak objął patronatem honorowym przedsięwzięcia jubileuszowe – na które w imieniu Artysty i własnym serdecznie Państwa zapraszamy.** Jerzy Łuczak – co może jeszcze nie wszyscy pamiętają – jest z nami od 2006 roku. To głównie dzięki Jego pomysłom i pracowitości, wspartej talentem i inwencją twórczą powstał w takiej postaci jaką obecnie możemy



podziwiać, Schron Kultury „Europa”. Oczywiście istniejące w latach 2006-2020 roku Stowarzyszenie Społeczno – Kulturalne „Przystań” - kierowane przez panią Prezes Janinę Stachowiak, a obecnie Stowarzyszenie Schron Kultury „Europa” – kierowane przez pana Tomasza Szwałka, a przede wszystkim Spółdzielnia Mieszkaniowa „Rolna” wspierały i wspierają pana Jerzego Łuczaka w Jego pomysłach, ale większość z nich podobnie jak murale, wystrój „Topolowego Fyrtla”, kalendarze roku bieżącego itp. powstały z jego inicjatywy. Można powiedzieć „wyszły spod Jego ręki”. Z okazji tak zacnego jubileuszu powstała książka pt. „Życie jest Sztuką, czyli Sztuka Życia Jerzego Łuczaka”, której autorem jest Roman Kawecki – a pomocy w jej przygotowaniu i powstaniu udzielił nam prof. Andrzej Leśnik – największy znawca malarstwa J. Łuczaka, Rodzina Artysty i współpracownicy ze SM L-W „Rolna”. Książka to 200 stronicowy kolorowy album wydany dzięki pomocy darczyńców - przy czym autorzy zrzekli się swoich honorariów.



Podczas uroczystości jubileuszowych będzie można ją nabyć w cenie druku. Niestety inflacja spowodowała, że wynosi ona 70,00 zł. Jest to jednak piękny album – a wzbogacony o podpisy twórców, będzie pamiątką na całe życie. W książce znalazły się liczne nigdzie dotąd nie publikowane zdjęcia z życia Twórcy, a przede wszystkim ponad sto kolorowych reprodukcji obrazów Jerzego Łuczaka. Większość z nich jest obecnie w zbiorach prywatnych kolekcjonerów – i tylko zachowane zdjęcia pozwalają Twórcy o nich pamiętać.

Podpowiadamy, że dla miłośników sztuki może to być doskonały „biały kruk” i upominek, ponieważ nigdzie poza nami go nie będzie można nabyć.

### PROGRAM UROCZYSTOŚCI JUBILEUSZOWYCH

**Główną wystawą będzie prezentacja prac Jerzego Łuczaka połączona z pra-premierą książki „Życie jest Sztuką ...”, która odbędzie się w Galerii Jerzego Piotrowicza „Pod Koroną” się na ul. Kramarskiej 3 (blisko Starego rynku) w Poznaniu. Wernisaż wystawy – środa 17 sierpnia – o godz.19.00. Oprócz obejrzenia wystawy będzie można nabyć książkę jubileuszową z podpisami autora i bohatera opowieści.**

**Na Benefisowy Koncert Jubileuszowy – zapraszamy do Schronu Kultury „Europa” w Poznaniu (ul. Rolna 24), w piątek 19 sierpnia 2022 roku godz.18.00. Również tego dnia będzie do nabycia książka „Życie jest Sztuką ...”, którą autorzy będą podpisywać. Ten dzień będzie przeznaczony na retrospekcję 55 lat drogi twórczej.** Twórca pokaże w wybór swoich obrazów, które powstały w ciągu ostatnich 16 lat w Schronie Kultury „Europa”. Zapewne wielu Jego kolegów Artystów zechce się również podzielić swoimi wspomnieniami o Jerzym Łuczaku i Jego drodze twórczej.

Przewidziany jest poczęstunek i występy artystyczne zaproszonych muzyków.

**31 sierpnia – o godz.19.00 podczas finisażu wystawy w Galerii Jerzego Piotrowicza „Pod Koroną” o godz. 19.00 zostanie przypomniany film „Ze Schronu na Parnas” w reżyserii Felika Wonga, którego bohaterem jest Jerzy Łuczak.**



*Jerzy Łuczak, z jednym z najnowszych obrazów z serii „Flamenco”*

Znawcy twórczości Jerzego Łuczaka uważają, że jest on obecnie w najlepszym swoim okresie twórczym. Tym bardziej życzymy mu, aby siły witalne i wena nigdy nie opuszczały. Aby tak jak do tej pory granicą Jego artystycznych kreacji była wyłącznie wyobraźnia, a jego obrazy znalazły uznanie zarówno w oczach widzów, krytyków sztuki, kuratorów nowych wystaw jak i kolekcjonerów – którzy będą je nabywać.

## KARTA ZGŁOSZENIA KANDYDATA DO IX KADENCJI RADY NADZORCZEJ

*Uwaga bierne prawo wyborcze, czyli prawo do kandydowania nie przysługuje:*

- członkom Zarządu i ich bliskim
- pracownikom SM L-W „Rolna” i ich bliskim
- członkom SM L-W „Rolna”, którzy pełnili funkcję radnego nieprzerwanie przez dwie kadencje do dnia 23 września 2022

*Bierne prawo wyborcze, czyli prawo kandydowania do Rady Nadzorczej przysługuje wszystkim mieszkańcom i współmałżonkom, którzy posiadają spółdzielcze lokatorskie prawo do lokalu, własnościowe prawo do lokalu lub odrębną własność lokalu, a także ich prawnym przedstawicielom, jeśli posiadają prawo do lokalu (przy współwłasności niemałżeńskiej). Także osoba zgłaszająca musi mieć udokumentowane prawo do lokalu w SM L-W „Rolna” (nie dotyczy prawa najmu)*

Poznań .... 2022 r

Zgłaszam Panią / Pana ..... Zamieszkałą/Zamieszkałego  
przy ul. Rolnej ..... jako kandydata do Rady Nadzorczej IX Kadencji

.....  
(podpis Zgłaszającego)

### OŚWIADCZENIE KANDYDATA

Oświadczam, że wyrażam zgodę na kandydowanie do rady Nadzorczej IX kadencji. Przysługuje mi prawo do lokalu przy ul. Rolnej .....

Nr telefonu kontaktowego: .....

Adres e-mailowy .....

*Jednocześnie wyrażam zgodę, aby niezbędne do kandydowania dane osobowe: imię, nazwisko nr wejścia, w którym znajduje się mój lokal, SM LW „Rolna” opublikowała na kartach wyborczych, na stronach internetowych SM L-W „Rolna” i na listach kandydatów publikowanych na klatkach schodowych.*

.....  
(Podpis kandydata)

Kartę należy oddać najpóźniej do 31.sierpnia do biura SM L-W „Rolna” w Poznaniu